

## **AKADÁLYMENTESÍTÉSI TERVFEJEZET**

Polgármesteri Hivatal Felújításának és Korszerűsítésének  
**Kiviteli** tervdokumentációjához

Helyszín: 4483 Buj, Rákóczi u. 1. Hrsz.: 1/1

Építtető: Buj Község Önkormányzat  
4483 Buj, Rákóczi u. 1.

Készítette:



.....  
**Kerék Gertrúd**

Rehabilitációs környezettervező szakértő

Foglalkoztatási rehabilitációs humán és műszaki szaktanácsadó

Tel.: +36 06 70 607 8937

Email.: kerek.gerti@gmail.com

.....  
**Nagy Zoltán E2 15 0208**

„NAZOKI” Építőipari Tervező és Szolgáltató Kft.

4431 Nyíregyháza-Sóstófürdő, Szivárvány u. 40.

# Tartalomjegyzék

<i>Tartalomjegyzék .....</i>	
<i>Előzmények, A tervezett beruházáshoz kapcsolódó általános megjegyzések .....</i>	
<i>Akadálymentes műszaki leírás .....</i>	
<i>Információs táblák részletezés .....</i>	
<i>Alkalmazott jogszabályok, segédletek .....</i>	
<i>Nyilatkozat az akadálymentesség megfeleléséről .....</i>	

## 1. Előzmények

A megbízás tárgya a „TOP-3.2.1-15 azonosítószámú „Önkormányzati épületek energetikai korszerűsítése” pályázatra benyújtott „**Polgármesteri Hivatal Felújításának és Korszerűsítésének**” című projekt építészeti-műszaki tervdokumentációjához kapcsolódó akadálymentesítési tervfejezet készítése. Helyszín: 4483 Buj, Rákóczi u. 1. Hrsz.: 1/1

Jelen Akadálymentesítési tervfejezet azokat a szempontokat mutatja be, amellyel a közszolgáltatási funkciókat ellátó Polgármesteri Hivatal épület egyenlő esélyű hozzáférés megvalósítható. A tervdokumentáció kiviteli szintű és részletezettségű.

Az akadálymentesítési tervfejezet elkészítéséhez a pályázatra benyújtani kívánt tervdokumentációt építészeti adatszolgáltatásként megkaptam, a tervfejezetet a tervdokumentáció tartalma és a pályázati előírások figyelembevételével készítettem el.

## 2. A tervezett beruházáshoz kapcsolódó általános megjegyzések

Az előzményekben rögzített pályázati felhívásban foglaltak szerint ingatlan felújítás, bővítés, átalakítás esetén a beruházást legalább a **projektarányos akadálymentesítés** követelményeinek meg kell feleltetni.

*„A közszolgáltatást végző, közösségi célú funkciókat ellátó és/vagy ügyfélforgalmat lebonyolító épület/épületrész építése/felújítása során kötelező az akadálymentesítés.*

*A projekttel érintett ingatlanon végrehajtott bármely fejlesztési tevékenység során figyelembe kell venni az összes érintett fogyatékosági csoportra vonatkozó akadálymentesítési követelményeket.*

*A projekttel érintett ingatlanon végrehajtott bármely fejlesztési tevékenység során figyelembe kell venni az összes érintett fogyatékosági csoportra vonatkozó akadálymentesítési követelményeket. Ez festés/mázolásnál a vakok és gyengénlátók érdekében, a megfelelő szíkontrasztok kialakítását jelenti (nyílászáró tokszerkezeteinek falfelülettől és/vagy ajtólaptól eltérő színű mázolása). Elektromos hálózat teljes felújításánál pl.: a helyiségek kapcsolóit a mozgáskorlátozottak számára elérhető magasságba kell áthelyezni. Az akadálymentesség projektarányos teljesülése egy preventív, megelőző gondolkodásmódot jelent, célja, hogy a projekt keretében érvényesüljenek az egyetemes tervezés elvei.*

*A fejlesztéssel érintett valamennyi, közösségi célú funkciókat ellátó és/vagy ügyfélforgalmat lebonyolító épület/épületrész tekintetében – függetlenül az infrastrukturális beruházás tárgyától – a projekt keretében biztosítani kell **az épület bejáratának (a bejárat megközelíthetőségével együtt) és legalább egy mellékhelyiségének** az elérési útvonal biztosításával történő, valamennyi fogyatékosági csoportra kiterjedő komplex (fizikai és info-kommunikációs) akadálymentesítését.*

*Amennyiben az épület műszaki-fizikai adottságai miatt az akadálymentes mellékhelyiség a földszinten nem alakítható ki, úgy azt egyéb épületszinten kell kialakítani. Ebben az esetben meg kell oldani az épületszintek közötti akadálymentes közlekedést is. Az akadálymentes mellékhelyiség*

*A tervezés és megvalósítás során kötelező az építési-műszaki tervdokumentáció akadálymentesítés szempontjából releváns részének az országos településrendezési és építési követelményekről szóló 253/1997. (XII. 20.) Kormányrendelet (a továbbiakban: OTÉK) előírásainak betartása. Az előírások betartásához és a kivitelezéshez ajánlásként a Felhívás mellékletét képező „Segédlet a közszolgáltatások egyenlő esélyű hozzáféréseinek megteremtéséhez” c. dokumentum nyújt segítséget.”*

A fent idézett bekezdések értelmében az 1 pontban nevezett helyszínen – a **projektarányos akadálymentesítést kell megvalósítani**. Az új épületet (bővítés) valamennyi fogyatékosági csoportra vonatkozóan akadálymentes használatra alkalmassá kell tenni.

Továbbá biztosítani szükséges az egyetemes tervezés elvét. Azt jelenti, hogy a mindenkit körülvevő világot (épített és mesterséges környezetet) nem átalakítani szükséges a fogyatékos személyek szükségletei szerint, hanem eleve úgy kell azt megtervezni, hogy a fogyatékos személyek számára is hozzáférhető és használható legyen. Valamint az egyetemes tervezés nem más, mint az a tervezési mód, amely az emberi különbségekből indul ki mind szociális, mind esélyegyenlőségi szempontok figyelembevételével. Az akadálymentesítés helyett az akadályok megelőzésére, a prevencióra kerül a hangsúly. A fő cél az, hogy egy termékkel szolgáljuk ki a használók különböző, időben, situációban változó igényeit, szükségleteit és ne költséges, sokszor esztétikailag is megkérdőjelezhető, stigmatizáló adaptációval, átalakítással.

A tervfejezet része az épületben nyújtott közszolgáltatáshoz való teljes körű hozzáférést megteremtése, akadálymentesítési megoldások bemutatása.

Az épület funkciójából kiindulva, az itt nyújtott közszolgáltatásokat igénybevevők között idős és/vagy fogyatékos személyek jelenlétével egyaránt számolni kell, az épületben mozgásukban és/vagy cselekvőképességükben korlátozott személyek tartózkodhatnak. Az épület tervezése során annak akadálymentesítése - a szolgáltatásokhoz való egyenlő esélyű hozzáférés biztosításának mértékéig – a fentiek okán szükséges.

Továbbá a Fot. 4.§ h) pontjában meghatározottak szerint az **egyenlő esélyű hozzáférés** fogalma a következő:

„A **szolgáltatás egyenlő eséllyel hozzáférhető** akkor, ha igénybevétele - az igénybe vevő állapotának megfelelő önállósággal - mindenki, különösen a mozgási, látási, hallási, mentális és kommunikációs funkciókban sérült emberek számára akadálymentes, kiszámítható, értelmezhető és érzékelhető,

az **épület egyenlő eséllyel hozzáférhető**, ha mindenki, különösen a mozgási, látási, hallási, mentális és kommunikációs funkciókban sérült emberek számára megközelíthető, a nyilvánosság számára nyitva álló része bejárható, vészhelyzetben biztonsággal elhagyható, valamint az épületben a tárgyak, berendezések mindenki számára rendeltetésszerűen használhatók,

az **információ egyenlő eséllyel hozzáférhető** akkor, ha az mindenki, különösen a mozgási, látási, hallási, mentális és kommunikációs funkciókban sérült emberek számára kiszámítható, értelmezhető és érzékelhető, az ahhoz való hozzájutás pedig az igénybe vevő számára akadálymentes.

Az épített környezet alakításáról és védelméről szóló 1997. évi LXXVIII. törvény (a továbbiakban: Étv.) 2.§-nak 9. pontja meghatározza a **közhasználatú építmény** fogalmát. „Közhasználatú építmény az olyan építmény (építményrész), amely

- a település vagy **településrész ellátását szolgáló funkciót tartalmaz**, és
- **használatára nem korlátozott, illetve nem korlátozható** (pl. alap-, közép-, felsőfokú oktatási, egészségvédelmi, gyógyító, szociális, kulturális, művelődési, sport, pénzügyi, kereskedelmi, biztosítási, **szolgáltatási célú építmények mindenki által használható részei**), továbbá
- használatára meghatározott esetekben kötelező, illetve elkerülhetetlen (pl. a közigazgatás, igazságszolgáltatás, ügyészség építményeinek mindenki által használható részei), valamint, amelyet

- törvény vagy kormányrendelet közhasználatuként határoz meg.”

Az Étv. 2.§ 1) pontjában meghatározottak szerint „**akadálymentes az épített környezet akkor, ha annak kényelmes, biztonságos, önálló használata minden ember számára biztosított**, ideértve azokat az egészségkárosodott egyéneket vagy embercsoportokat is, akiknek ehhez speciális létesítményekre, eszközökre, illetve műszaki megoldásokra van szükségük.”

A **fogyatékos személyek közszolgáltatáshoz való egyenlő esélyű hozzáférését** A fogyatékos személyek jogairól és esélyegyenlőségük biztosításáról szóló 1998. évi XXVI. törvény (a továbbiakban: Fot.) célként jelöli meg. Ugyanezen jogszabály kimondja, hogy a **fogyatékos személynek joga van a számára akadálymentes, továbbá érzékelhető és biztonságos épített környezetre.**

Az Étv. 2.§ 1) pontjában meghatározottak szerint „**akadálymentes az épített környezet akkor, ha annak kényelmes, biztonságos, önálló használata minden ember számára biztosított**, ideértve azokat az egészségkárosodott egyéneket vagy embercsoportokat is, akiknek ehhez speciális létesítményekre, eszközökre, illetve műszaki megoldásokra van szükségük.”

Az épület utólagos akadálymentesítése - a szolgáltatásokhoz való egyenlő esélyű hozzáférés biztosításának mértékéig – szükséges.

### 3. Akadálymentes használatot nehezítő körülmények bemutatása

Az építés során a meglévő épület kerül felújításra és korszerűsítésre. A Polgármesteri Hivatal földszint kialakítású. Az épület hőszigetelése készül valamint a nyílászárókat korszerűsítése, cseréje és akadálymentesítése történik.

Az ingatlan gépjárművel a Rákóczi utca felől, aszfalt úton, közterületről gyalogosan és gépjárművel egyaránt közvetlenül megközelíthető. Az ingatlan területén belül, és az ingatlanon a bejáratától mérten 50 m –en belül közterületen akadálymentes használatra kijelölt parkolóhely található, Mely mérete 3,60X5m.

**Intézkedés:** A meglévő parkoló térkő burkolattal kialakított, mely hosszanti méretében, kis mértékben eltér az előírásoktól (3,60X5,5m), de tekintettel arra, hogy a parkolóállás az ingatalon belül nem közterületen kialakított, valamint az előírt burkolt terület rendelkezésre áll, így a jelenlegi méret megfelelőnek tekinthető. Szükséges intézkedés a parkolóállás felfestése és táblával történő jelölése. A parkolótól a főbejáratí rámpáig 10 cm szintkülönbség áthidalását a terep megfelelő lejtésével kell kialakítani.

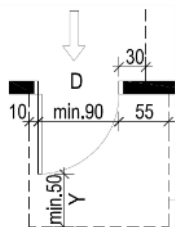
Az épület főbejárata és a környező járda között 60cm szintkülönbség mutatkozik, amely szintkülönbséget rámpa és lépcső hidal át. A rámpa nem szabványos kialakítással létesült. A lépcső mellett korlát nem készült.

**Intézkedés:** A bejárat akadálytalan elérését biztosító szabályosan szerkesztett új rámpa és rámpapihenő építése szükséges szolgáltatások eléréséhez, valamint a lépcső szabványos lépcsőfok létesítés és korlát elhelyezése szükséges.

Bejárat: Az épület szélfogó előterének alapterületén belül a kerekesszékekkel történő manőverezéshez szükséges 1,50 m átmérőjű alapterület nem biztosított, továbbá a szintkülönbség miatt kerekesszéket használó személy számára nem alkalmas. A szélfogó előtér (közlekedő tér) ajtó 140 cm közepén felnyíló szimmetrikus kétszárnyú ajtók, mely egy szárny nyitásával nem biztosítja a szükséges 90 cm szabad nyílásszélességet. A küszöbméret az előírt 2 cm-t meghaladja.

**Intézkedés:** Az épület bejárati ajtajának kifelé nyitása, továbbá az ajtó 40 cm szárnya melletti falszakasz keskenyítése (falfülke készítése) az 1,50 X1,50 m eléréséhez. Az új beltéri ajtó kialakításával (állandó használati szárny) a min. 90 cm névleges szélességi méret biztosítottá válik. Az üvegezett felületek érzékelhetősége utólag elhelyezett jelölésekkel biztosítandó.

A közlekedő előtérben nyíló ajtók nyitásirányában nem teljesül az 55cm szabad terület. Valamint dupla ajtó az akadálymentes közlekedést nem teszi lehetővé.



Otók 62. § (6) által előírt 55 és 30 cm széles szabad terület rendelkezésre álljon. Szabad nyílásszélesség alatt a 90°-ban kitárt ajtószárny.

**Intézkedés:** A közlekedő ajtók esetében görgős zárszerkezet beépítése válik indokolttá, nyitásirányának ajtólapján behúzó karral ellátottan. Továbbá a dupla ajtót szimplára cserélni.

Beltéri ajtók:

**Intézkedés:** A felújítás, átalakítás során a helyiség ajtók valamint a 90 cm szabad nyílásszélességgel nem rendelkező ajtók bontása, átalakítása, küszöbmentesítése szükséges. Valamennyi – a szolgáltatás igénybevételét biztosító - beltéri ajtó esetében a kontrasztos megjelenés biztosítandó.

Akadálymentes illemhely: nincs kialakítva.

**Intézkedés:** Az épületben lévő szolgáltatásokhoz egy nemektől független akadálymentes illemhely létesül. A berendezési tárgyak és kiegészítők típusa, a helyiség alapterületi mérete a vonatkozó előírásoknak megfelelő.

Az épületben egy akadálymentes illemhely kerül kialakításra.

## 1. Tervezési szempontok

### Telek

A telek sík, közvetlen utcai kapcsolattal rendelkezik. A telken egy meglévő Polgármesteri Hivatal épület energetikai felújítása történik, - festések, csempézések, belső nyílászárók elavultak, használatra lassan alkalmatlanok. Épületen belül és épületen kívül az akadálymentes közlekedés és átjárhatóság nem biztosított, ezért külső és belső akadálymentesítést szükséges kialakítani.

### Épület

Az épület földszintes kialakítású. Az épület külső homlokzati energetikai beruházása, történik. Az épületet projektarányosan, komplex módon akadálymentesen alakítják ki.

## 2. Akadálymentes megközelítés utcáról, udvarról parkolók, telken belüli közlekedés

### 2.1. Személybejárat:

A telek sík, az épület az Rákóczi utca felől - gyalogosan és gépjárművel egyaránt közvetlenül megközelíthető.

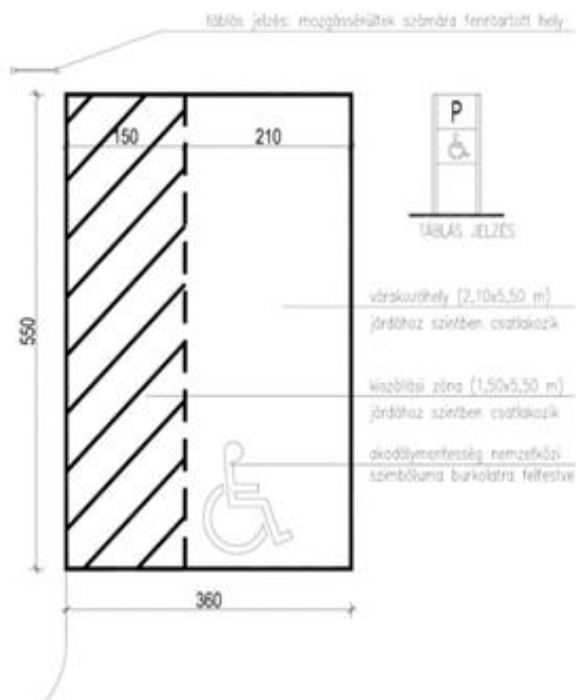
Személykapu nem tervezett.

### 2.2. Akadálymentes parkoló

Az épülethez 1 db akadálymentes parkoló állás tervezett. Az akadálymentes parkolóhelynek szilárd burkolatúnak kell lennie, mely kiselemes térkő burkolattal ellátottan az előírások figyelembevételével az alábbiak szerint történjen:

Az akadálymentes parkolóhely parkoló-állásból és biztonsági sávból áll. A biztonsági sávval bővített parkolóhely mérete: 3,60x5,50 m. A tervdokumentáció értelmében a szükséges méretű hely rendelkezésre áll. A 3,60 m szélességből 1,50 m a biztonsági sáv, amely 10 cm szélességű 45°-ban döntött, ferde fehér csíkozással („forgalom elől elzárt terület” útburkolati jellel) jelölt. A parkoló-állások burkolatára a nemzetközi ISA logó – jobbra néző kerekesszékes ábra – kerül felfestésre legalább 1 méter ábramagasságban, a parkolóhellyel szemközt szabványos táblás jelölés (mozgáskorlátozottak várakozóhelye tábla: P+ISA logó) tervezett.

Az akadálymentes parkolóhely a bejárat közelében tervezett, úgy hogy a hozzájárás és az eltávozás kerekesszékekkel veszélytelenül megtörténhet, a parkoló területe csökkentett forgalmi sebességű zóna. Az akadálymentes parkolóhely az épület bejáratához vezető gyalogos útvonalhoz szintkülönbség nélkül kell tudnia csatlakozni. A parkolóhelyek és a csatlakozó gyalogos útvonalak burkolatával szemben támasztott akadálymentességi szempontú követelmény a szilárd, sík, egyenletes, hézag- és zökkenőmentes, csúszásmentes felület, ez térkő burkolattal valósul meg.



### 2.3. Buszparkolási lehetőség

Az utcában - az akadálymentes bejáratától 50 m-re - busz részére is van megállási lehetőség.

### 2.4. Telken belüli gyalogos utak, rámpa és lépcső

#### a) Járdák

A telken belüli új gyalogos útvonal nem létesül. A gyalogos úrszelvény előírt szabad magassága: 2,50 méter, a gyalogos zónákban rendelkezésre áll.

#### b) lépcső kialakítása

A lépcsőfokok kontrasztos élképzése valamennyi lépcsőfok esetében megvalósítandó. A lépcsőfok 15 cm –t nem haladhatja meg. A kontrasztos élképzés optikailag kiemeli a lépcsőfok élét – annak vízszintes és függőleges felületét is -, ezáltal a látássérült személyek számára információt nyújt a lépcső geometriáját illetően. A lépcsőélek kontrasztos élképzése megvalósítható ugyanazon burkolat színbeli váltásával vagy a burkolat anyagához képest kontrasztos színű csúszásgátló élvédő elemek alkalmazásával.

A lépcsőkar mellett kialakításra kerülő korlát 45-50 mm átmérőjű, rögzítés a korlát alsó éléhez csatlakozó L-alakú rögzítő-elemmel, egyéb rögzítő elemhez szerelten, így a kézfej a korláton szabadon végigcsúsztható! Korlát színe a környező felülethez képest 30 %-os kontrasztbeli eltéréssel.

Az Oték. 54/A.pontja értelmében „jelző-információs rendszert kell alkalmazni”, amely a fogyatékos személyt segíti az építmény használatában. A pontos anyaghasználat és kialakításmód az alábbi szakmai anyagokban foglalt műszaki irányelvek figyelembevételével, a látássérült személyeket képviselő országos egyesülettel konzultálva, a későbbi tervfázis részeként pontosítandó.

- Segédlet a közszolgáltatások egyenlő esélyű hozzáféréseinek megteremtéséhez
- MVGYOSZ Akadálymentesítési Munkacsoport állásfoglalásai
- ISO 21542:2011 (Magyarországon nem került bevezetésre)
- ISO 23599:2012 (Magyarországon nem került bevezetésre)

Taktilis burkolati figyelmeztető jelzés kialakítható a burkolatba integrált lapokból, kiválasztás a fentiek és a padlóburkolatra vonatkozó előírások figyelembevételével, azzal összhangban történjen.

#### c) rámpa

Az épület keleti bejáratához rámpa tervezett. Továbbá épületen belül az előtérben lévő szintkülönbség okán rámpa és lépcső kerül kialakításra.

A kültéri rámpa 60 cm szintkülönbséget hidal át 12,60 m hosszúságban két karral, melyből egy rámpakar 6,30 hosszúságú, mely 5%-os lejtést nem éri el. A szabad szélessége 1,20 m mindkét oldalon kétsoros korlát kialakítással tervezett.

A rámpa előtt és után, valamint a pihenőn az 1,50 m szabad közlekedési területet biztosítani kell. Elektromos kerekesszék esetén 1,70 m fordulókört kell biztosítani. A rámpát kétsoros akadálymentes kapaszkodóval kell kialakítani, a gyerekek kiesését korláttal kell meggátolni. A csapadékvíz elvezetést 2 x 2 cm-nél kisebb nyílásméretű fedráccsal védett folyóka biztosítsa. A pihenő és járda burkolatát a lejtés kezdeteknél egy lépéshosszon belül figyelmeztető sávval kell kialakítani. A rámpa burkolata fagyálló, csúszás- és hézagmentes térburkolattal készüljön. A rámpa használatához megfelelő megvilágítást alakítsanak ki.

**Figyelmeztető sáv:** 50-60 cm széles kontrasztos színezésű, eltérő érdességű sáv mely segíti a vakok és gyengén látók közlekedését. Érdessége, színe eltér a vezetősávétól. A rámpa és lépcső előtti járdaszakaszba és pihenői burkolatba épített sáv felhívja a figyelmet a szintkülönbség áthidalására. Kültéri és b eltéri figyelmeztető sáv kialakítása szükségszerű.

A közlekedési útvonalak megfelelő megvilágítása segíti a telken belüli közlekedést.

#### **Akadálymentes kapaszkodó kialakítása – lépcső és rámpa esetében egyaránt**

A kapaszkodó elemeinek elhelyezési magassága: 70 és 95 cm, pihenőknél is folytonosak, túlnyúlás 30 cm (kivéve, ha közlekedési útvonalba nyúlik be a kapaszkodó), a kapaszkodók átmérője 45-50 mm, a kapaszkodó faltól való távolsága 45-50 mm. A korlát színezése kontrasztos, anyaga pl. szinterezett acél, fa stb.

Gyermekek által is használt lépcső és rámpa esetén lehetőség van az alsó korlátelem 60 cm-res magassági elhelyezésére, ebben az esetben a javasolt alsó korlát átmérő: 32 mm.

A kapaszkodót kézfelemelés nélkül kell tudni használni, ezért a megfogásokat „pipa formában” kell kialakítani.

### **3. Akadálymentes épületbejárat**

Az akadálymentes bejárat az épület főbejárata.

Az ajtó előtti pihenő szakaszon a kerekesszékekkel való használatot biztosítani kell. A bejáráshoz lábtörlőrács nem készül, a legömbölyített kivitelű küszöb magassága maximum 2 cm lehet. A nyílászárót kontrasztos színezéssel látják el (tok + ajtólap + kilincs).

A bejárat ajtó szélességi mérete 100+40/240 aszimmetrikus kétszárnyú ajtó (az állandó használati szárny szabad nyílásmérete minimum 90 cm).

Amennyiben a bejárat ajtó teli üvegezett kivitelben készül, az ajtót alsó rugzóna védelemmel kell ellátni. A teli üvegezésű ajtókat szemmagasságban – járófelülettől mérten 1,50 m magasságban színes, kontrasztos jelölésekkel (~10 cm átmérőjű színes körök vagy nyilak egy sorba rendezve, stb.) teszik érzékelhetővé.

A bejárat ajtó mellett az akadálymentes kialakítást, az épület funkcióját és nyitva tartását írott, piktogrammal és Braille írással is ellátott, szemmagasságban elhelyezett (1,20 - 1,60 m) táblával jelölik. A csengő vagy kaputelefon elhelyezési magassága 1,10 m, színezése kontrasztos, funkciója írott és Braille írásos táblával is jelezni kell.

### **4. Épületen belüli helyiségek kialakítása, közlekedés**

#### **Általános tervezési szempontok:**

- vezetősáv, figyelmeztető burkolatsávok a szükséges mértékig
- szerkezetek kontrasztos színezése
- kapcsolók elhelyezése 0,90-1,10 m magasságban
- helyiségek megfelelő megvilágítása
- káprázatmentes, jól megvilágított kedvező betűméretű információs táblák
- szilárd, csúszásmentes, hézagmentes, könnyen tisztítható, megfelelő kopásállóságú burkolat
- nyílászárók szabad nyílásmérete 90 cm, a teli üvegezésű ajtókat szemmagasságban – járófelülettől mérten 1,50 m magasságban színes, kontrasztos jelölésekkel (~10 cm átmérőjű színes körök vagy nyilak egy sorba rendezve, stb.) látják el. Az ajtók melletti hozzáférési terület nyitásirányban 55 cm, túlsó oldalon 30 cm.
- kerekesszékekkel való megforduláshoz 1,50 m x 1,50 m szabad terület
- nyílászárók küszöb nélküli kivitelben, illetve maximum 2 cm magas legömbölyített küszöbvel készüljenek

#### 4.1. Szélfogó, közlekedő,

A tervezett szélfogó méretei manőverezéssel és a bejárati ajtó melletti falkeskenyítéssel lehetővé teszik az akadálymentes közlekedést. A szélfogóba szennyfogó szőnyeget helyeznek el.

A közlekedő kialakítása és méretei lehetővé teszik az épület helyiségeinek akadálymentes megközelítését, a bejárati ajtónál kialakított falfülke létesítésével mindenhol biztosított a kerekesszékekkel való megforduláshoz szükséges 1,50 m. A térbe belógó tárgyak, útszűkítések nem veszélyeztetik a közlekedést.

A közlekedőből, előtérből nyíló ajtók nyílásmérete minimum 90 cm, a hozzáférési területek biztosítottak. A közlekedő ajtók esetében görgős zárszerkezet beépítése válik indokolttá, nyitási irányának ajtólapján behúzó karral ellátottan kerüljön megvalósításra. A beltéri nyílászárók részben küszöb nélküli kivitelben, illetve 2 cm legömbölyített küszöbvel készülnek.

A helyiségek burkolata csúszás és hézagmentes, megfelelő kopásállóságú, könnyen tisztítható, cseréje nem indokolt.

A beépített szerkezetek, felületképzések színezése kontrasztos, káprázatmentes. A nyílászárók ajtólapjai (vagy tokok) kontrasztos színezésűek.

A területet káprázatmentes, kellő intenzitású megvilágítással alakítják ki.

A beltéri vezetősávok kialakítása csak a szükséges mértékig megvalósítandó követelmény.

A helyiségek funkcióját a bejárati ajtó mellett (kilincs felőli oldalon) elhelyezett információs táblák jelzik (elhelyezési magasság 1,20 -1,60 m). Az információs táblák írásos, piktogramos (pl. WC) és Braille írásos információt tartalmaznak. A táblák kontrasztos, káprázatmentes, kellően megvilágított kivitelben, megfelelő betűtípus és méret alkalmazásával készülnek.

#### 4.2. Akadálymentes illemhely

Az akadálymentes WC-t úgy alakítják ki, hogy az megfeleljen a kerekesszékekkel közlekedők és más fogyatékos személyek igényeinek és a vonatkozó előírásoknak.

- a) Az ajtó szabad nyílásmérete: 90 cm, oldalsó hozzáférési területek: 55 cm, illetve 30 cm, az ajtó WC felőli oldalára behúzókart kell felszerelni: em. 0,75 m, l = 0,40-0,60 m. Az ajtó zárhatóságát kívülről érmével nyitható szerkezettel kell biztosítani.
- b) A WC elhelyezése: tengely 45 cm-re van a burkolt falsíktól, deszka felső síkja (ülőmagasság) 46-48 cm, a WC mellett 0,90 m, előtt 1,35 m szabad területet biztosított.
- c) A mosdó leírása: konkáv porcelán mosdó, térdszabad kivitelben, elhelyezési magassága: 0,85 m.
- d) A tükör mérete 60-80/120 cm, fixen falra szerelt, elhelyezési magassága 90 -110 cm
- e) A kézszárító vagy papírtörölköző tartó, szappanadagoló alsó síkja 1,10 m
- f) A kapaszkodók kialakítása:  
WC fal mellett szerelt: fix kivitelben „L” alakú (l<sub>vízszintes</sub> = 40-70 cm, l<sub>függőleges</sub> 50-80 cm, em. 0,75 m), kör alakú kapaszkodó átmérője minimum 32 mm  
WC szabad oldalon szerelt: WC berendezéstől 10-15 cm-re (WC tengelytől 30-35 cm-re), felhajtható kapaszkodó (l = 80 cm, em. 0,75 m), WC papír tartóval ellátott, a kör alakú kapaszkodó átmérője minimum 32 mm.  
mosdó melletti: l = 40-50 cm, em. 0,85-90 cm m  
A kapaszkodók burkolatból kiemelkedő színezéssel készüljenek.
- g) A WC kefék a fix kapaszkodó alá szerelik 0,30-0,40 m magasságba.
- h) A csaptelep kialakítása: forrázás mentes, rövid karú, keverő csaptelep.
- i) A villanykapcsolót 0,90 - 1,10 m elérési magasságba, feliratozva építik be.

- j) A két vészcsengő 1,00 m és 0,30 m elérési magasságba, vagy zsinóros kialakítással szerelik, nyomógombja figyelemfelhívó színezéssel és felirattal készül.
- k) A világítást mennyezeti és tükör feletti, egy kapcsolóra kötött lámpa biztosítja.
- l) A WC-ben két magasságban ruhaakasztót kell elhelyezni.

Az illemhelyen elhelyezett **WC berendezés** három irányból – szemből, oldalirányból és átlósan – is megközelíthető, ez annyit jelent, hogy a monoblokkos rendszerű, lábon álló kialakítású, mozgássérültek használatára tervezett speciális porcelán WC elülső éle előtt legalább 90x135 cm méretű, a szabad oldalon lévő felhajtható kapaszkodó felől további 90x120 cm alaprajzi méretű terület marad szabadon, amelybe semmilyen berendezési tárgy nem nyúlik be. Az említett akadálymentes használathoz szükséges területek az alaprajz értelmében rendelkezésre áll. (Tartófalra konzolosan szerelt WC berendezés alkalmazása csak és kizárólag a részletrajz szerint tervezett alaprajzi méret növelésével kivitelezhető!)

A WC berendezés elülső nyílás nélkül, WC ülőkével (mely szintén elülső nyílás nélküli), de tető nélkül kerül kialakításra, faltól mért kiállása 700 mm, ez a hossz méret minimálisan szükséges az oldalirányból történő átüléshez. A WC berendezés ülés magassága a padlószinthez képest 480 mm, a burkolatlan falsíktól mért tengelytávolsága 45 cm, teherbírása 400 kg, mely a rögzítés módjára, típusára is értendő.

A **mosdó** konkáv peremkialakítású, faltól mért tengelytávolsága 45 cm, elülső élének hátfaltól mért távolsága legalább 55 cm, felső síkjának magassága 86 cm, a mosdó alatt legalább 70 cm magas térdszabad területtel. Dönthető mosdókialakítás szükségtelen!

A mosdóhoz forrázás gátlóval ellátott egykaros keverő csaptelep kerül elhelyezésre, a mosdó szifonkialakítása falba rejtett vagy külső védelemmel ellátott az égési sérülések elkerülése végett. A mosdó felett az ülő és álló ember méreteihez igazítottan hagyományos síktükör elhelyezése tervezett 600x1100 mm méretben, melynek alsó éle 90 cm magasságban helyezkedik el.

A WC berendezés fal felőli oldalára fix, a szabad oldalra felhajtható **kapaszkodó** tervezett, a vízszintes száraz felső síkja a padlóvonaltól mérten 75 cm magasságban helyezendő el, színe a háttérhez képest kontrasztos (fehér), legalább 32 mm csőátmérővel. A kapaszkodó tengelye a szabad oldalon a WC tengelyéhez képest 32 cm távolságban szerelendő, a felhajtható kapaszkodó visszacsapódás elleni védelemmel és papírtartóval kiegészítve. A kapaszkodók teherbírása egyenként legalább 200 kg, rögzítés gyártói utasítás szerint, de a megadott teherbírás a rögzítés módjára és típusára is értendő.

Ahol a tartófal teherbírása a szerelést nem teszi lehetővé, a kapaszkodók biztonságos rögzítése egyéb műszaki megoldás alkalmazásával biztosítandó. (A tér felőli felhajtható kapaszkodónak specialitása lehet, hogy rajta található az öblítő-gomb, valamint a segélyhívó gombja. Esetleg az öblítés történhet automatikusan.)

Az akadálymentes illemhelyeken baleset vagy segítségkérés esetére **segélyhívó gomb** felszerelése szükséges, melyet padlón fekvő és ülő helyzetből is elérhetővé kell tenni. Ennek egyszerű megoldására egy nyomógomb felszerelése javasolt padlóvonaltól mérten 90 cm tengelymagasságban, padlóig vezetett vörös színű húzózsinórral kiegészítve, végén kézfejnyi méretű merev hurok, amely biztosítja a kézfejbecsúsztatását. A segélyhívó rendszer úgy alakítandó ki, hogy működtetése esetén az illemhelyen belül, illetve a közlekedőben is jól hallható hangjelzést adjon ezzel jelezve, hogy a segélyhívás ténylegesen megtörtént. A hangjelző berendezést az illemhely ajtó felett kívülről kell felszerelni. A segélyhívó nyugtázható kivitelben készül, a nyugtázás az illemhelyen belül elhelyezett nyomógommbal történik.

A falon a padlóvonaltól mérten 0,75-1,20 m között min. 20 cm széles, az alapszíntől jól elkülönülő színű **burkolati sávot** kell kialakítani, az oldalfal alsó cca. 1,10 méter széles sávját sötétebb színű csempeburkolattal kell ellátni vagy a berendezési tárgyak mögött kontrasztos csempeburkolattal készüljön. Ehhez képest a szaniterek és kapaszkodók fehér színe kellő kontrasztot eredményez. A csempeburkolat matt felületű, káprázás- és tükröződésmentes. Magas fényű burkolat alkalmazása tilos!

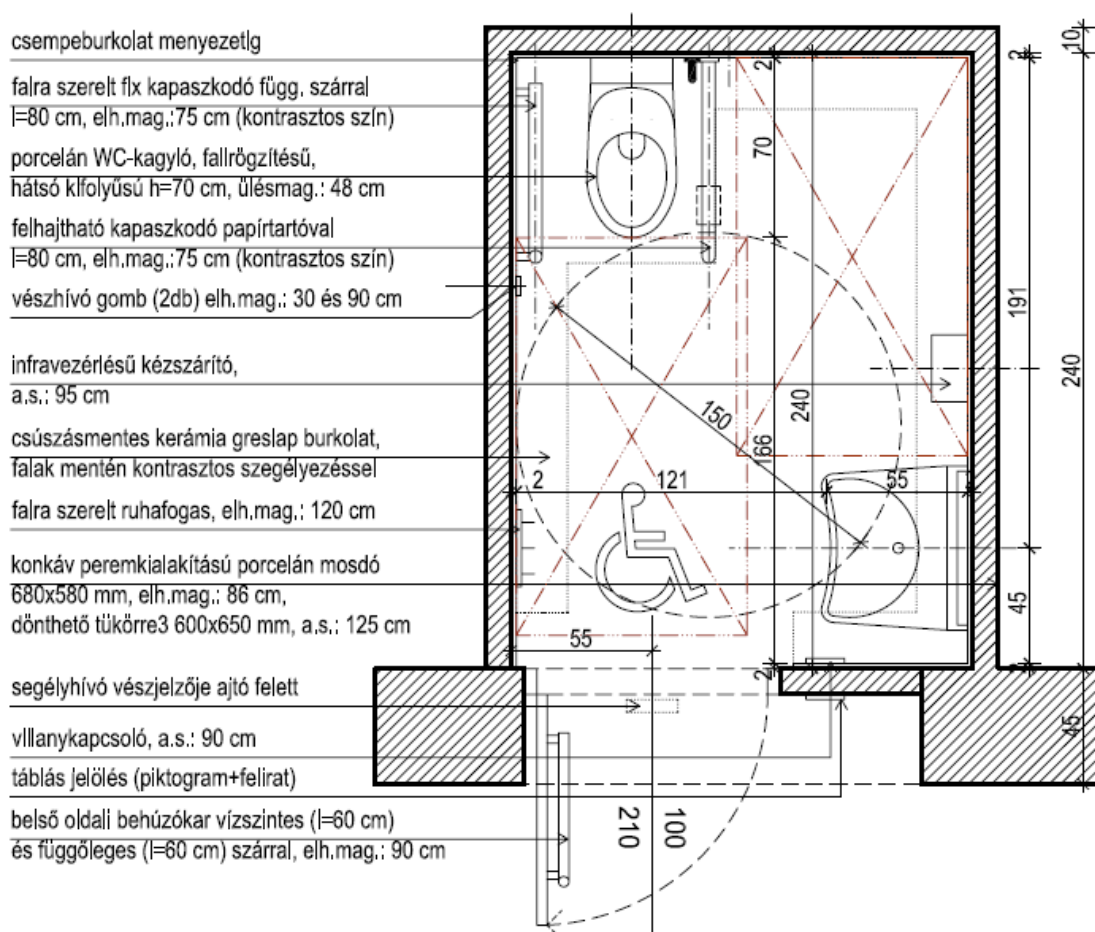
Az illemhelyen minden olyan egyéb **kiegészítő** felszerelése szükséges, ami egy átlagos illemhelyen is megtalálható az akadálymentes elérési magasságok figyelembevételével: szenzoros kézszárító, papírtörölő és szappanadagoló, ezek alsó síkja 110 cm magasságban, ruhatartó fogas 120 cm magasságban, szemétkosár.

A **világítási kapcsoló** és **nyugtázó gomb** elérhető – padlóvonaltól mérten 0,9-1,1 m közötti - magasságban szereltek. (Mozgásérzékelős vagy időkapcsolóval ellátott világítás alkalmazása tilos!

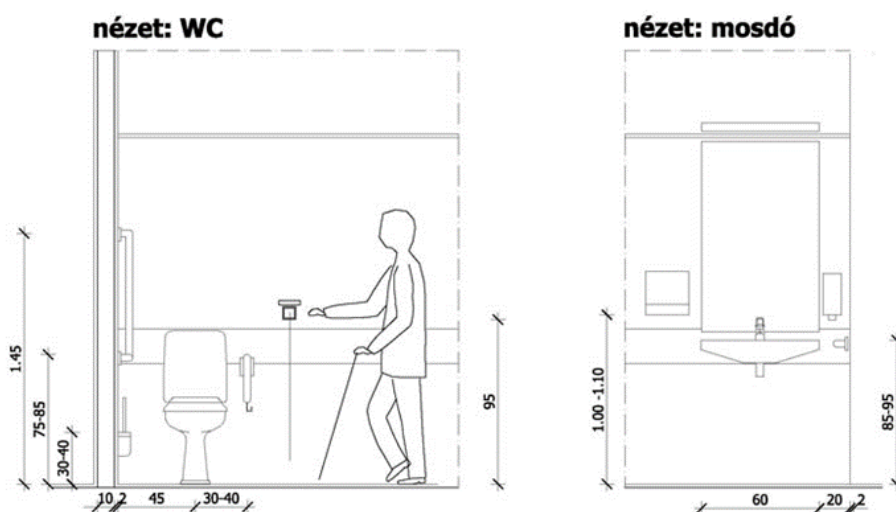
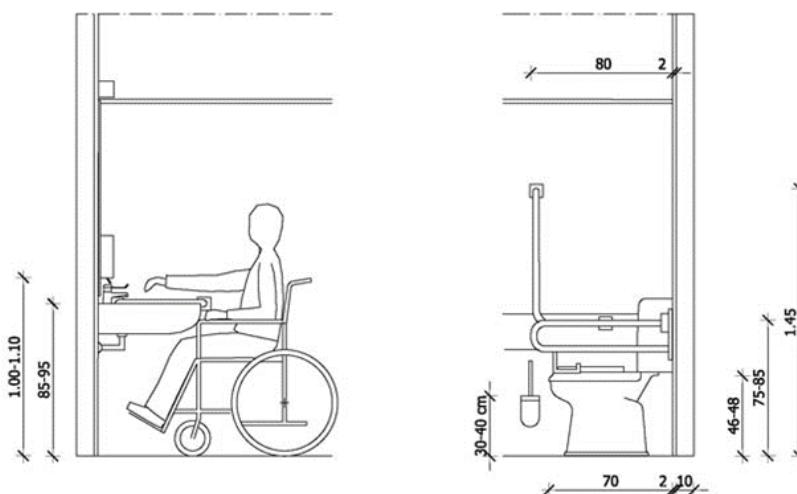
Jelenlét érzékelős megoldás alkalmazása megengedett.)

Az akadálymentes vizesblokkhoz **nedvestéri ajtó** beépítése szükséges, alsó sávban rugzóna védelemmel kiegészítve, legfeljebb 2 cm magas küszöbvel. Az ajtólapon kívülről vagy az **ajtó** melletti falon kívül az akadálymentesség nemzetközi jele kerül kitáblázásra, belső oldalán 600 mm hosszú, 90 cm magasságban szerelt vízszintes behúzókar elhelyezése szükséges. Az ajtó zárszerkezete íves foglaltság jelzővel ellátott, belülről zárható, vész esetén zárt állapotban kívülről is nyitható speciális ajtózár. Az ajtó szabad szélességi belmérete legalább 90 cm.

*példa: Akadálymentes illemhely részletrajz*

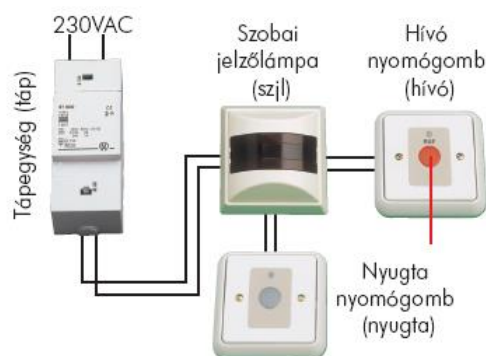


*Példa: akadálymentes WC falnézet*



- **Segélyhívó berendezés:** A padlósík fölött 900 mm magasságban elhelyezett hívógomb padlóig vezetett vörös színű húzószínórral kiegészítve, nyugtázó gombbal, hang- és fényjelző ajtó felett kívülről elhelyezve, tápegység. (Schrack Elso Sigma mozgássérült wc szett EL 740074). A riasztás leadását követően a fény- és hangjelzés folyamatosan, azt csak és kizárólag az akadálymentes illemhelyen belül telepített nyugtázó gombbal lehet megszüntetni.

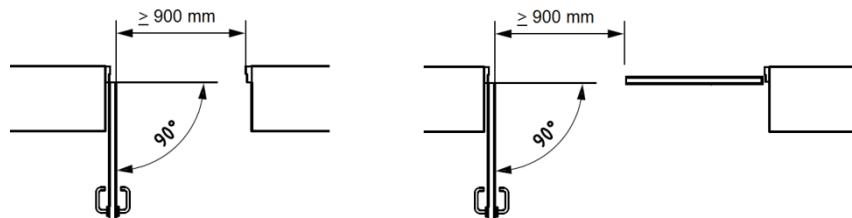
### ■ SCHRACK ELSO SIGMA MOZGÁSSÉRÜLT WC SZETT



## 5. Nyílászárók

Az akadálymentes használatot biztosító nyílászárók szabad nyílásmérete 90 cm.

**Beltéri és bejárati ajtók az alábbiak szerint kerülnek kialakításra**



*Szabad nyílásszélesség értelmezése*

A projekttel érintett valamennyi ajtó esetében az átközeledéshez szükséges 90 cm szabad szélességi belmérettel egy szárny nyitásával teljesül kel, legfeljebb 2 cm magasságú legömbölyített élű küszöbvel. A beltéri ajtótól mindkét oldalán a manőverezéshez szükséges 1,50x1,50 m méretű vízszintes sík terület a tervdokumentáció értelmében rendelkezésre áll.

A beltéri ajtó tokszerkezete és szárnya kontrasztos kialakítású legyen a (homlokzat) oldalfal színéhez képest oly módon, hogy a beltéri ajtó színhasználatát tekintve emelkedjen ki a környezetéből. Ugyanakkor követelmény az ajtó jól érzékelhetővé, láthatóvá tétele látássérült személyek számára is. Olyan ajtó, amely üvegezés osztóborda nélkül vagy nagyobb egybefüggő felülettel készülne nem tervezett. Az ajtón elhelyezett ajtónyitó kilincs 90-110 cm közötti magasságban kell tervezni.

Az Oték 62.§ (10) értelmében „Akadálymentes használatra könnyen kezelhető, nagy erő kifejtést nem igénylő nyílászárókat kell beépíteni, szükség esetén automatikus nyitást biztosítva.” A nagy erő kifejtés fogalmát az Oték tovább nem pontosítja. A kézi nyitás maximális erőigényére a nemzetközi előírások az alábbi adatokat tartalmazzák:

- 25 N (ISO 21542:2011 Building construction -- Accessibility and usability of the built environment)
- 25 N (Önorm B 1600)
- 30 N (Az akadálymentesség európai eszméje)

Az akadálymentes illemhely ajtó kifelé nyíló, az alábbi további kiegészítők felszerelése tervezett:

- Ajtózár: kör WC-rozetta, elliptikus nagyméretű kallantyúval, kívülről íves foglaltság jelzővel (belülről kallantyúval zárható, kívülről zárt állapotban érmével nyitható spec. WC zár)
- Ajtólap: belső oldalára szerelt vízszintes ajtóbehúzó, Dmin= 32 mm, hossza min. 600 mm, elhelyezés: padlósíktól mértén 750 mm tengelymagassággal.

- Ütközés elleni védelem: az ajtólap alsó sávjában vagy nagy kopásállóságú ajtófelület.
- Kilincs: nagyméretű, U alakban visszahajló végű kilincs az ajtólap mindkét oldalán

## 6. Felületképzések

A belső és külső padlóburkolatok csúszásmentesek, kopásállóságuk megfelelő, könnyen tisztíthatók. Jelen beruházásnak nem része.

## 7. Biztonsági rendszer - tűzjelző

Amennyiben az intézményben létesül tűzjelző hálózatot, úgy azt úgy kell kialakítani, hogy a hallássérült személyek számára fényrel, a látássérült személyek számára hanggal egyaránt érzékelhető legyen a vészjelzés. A veszélyt sárga vagy vörös villogó fény és erőteljes, magas intenzitású hang jelezze. A fényforrások elhelyezése szemmagasságba (1,50 m) vagy a fölött történjen.

## 8. Infokommunikációs akadálymentesítés

A környezet vizuális érzékelése kontraszthatások alkalmazásával – elsősorban szíkontrasztok, fény-árnyék kontrasztok - jelentősen fokozható, ami az érzékszervi sérült, különösen a gyengén látó és vak személyek tájékozódásához és biztonságához nélkülözhetetlen.

### Vezetősáv, figyelmeztető sáv

A vak és gyengén látó valamint értelmi sérült személyek közlekedését az alábbi elemek segítik.

- Szintáthidalók előtti burkolatoknál figyelmeztető sáv készül.

Az Oték. 54/A. §. értelmében az akadálymentes használathoz olyan jelző-információs rendszert kell alkalmazni, amely a rendeltetésszerűen használó fogyatékos személyt segíti az építmény, építményrész használatában. Jelen munkarésznek nem feladata mindenre kiterjedő épületinformációs rendszer kidolgozása, csak és kizárólag az akadálymentes használathoz szükséges tájékoztató és információs táblák kerülnek bemutatásra, amelyet az épületinformációs rendszer kidolgozásakor figyelembe kell venni.

A felsorolt táblák nem tartalmazzák az Országos Tűzvédelmi Szabályzat által kötelező érvényűen előírt tűzvédelmi irányjelző és biztonsági táblákat, a szükséges jelzések kidolgozása tűzvédelmi szakértő feladata.

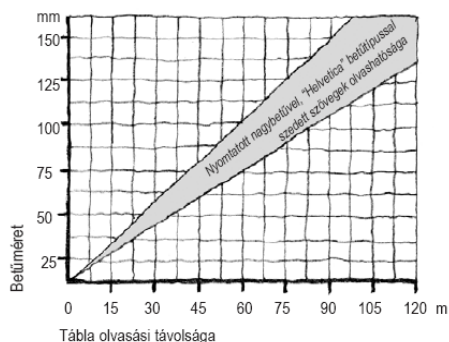
Az épületen kívül elhelyezendő **információs táblák:**

A) Akadálymentes parkoló jelölése a kapunál illetve a főbejáratnál

Az épületen belül elhelyezendő **irányjelző és tájékoztató táblák:**

- A **helyiségek megnevezése** információs táblákon. A helyiségeknél az ajtók mellett a falon, a zárszerkezet felőli falszakaszon 1,40 m magasságba szerelten, a helyiségnév alatt kiegészítő Braille-feliratozással.
- Épületen belül információs táblák** elhelyezése, többek között az akadálymentes és normál szobák, az információs lehetőség elérhetőségével.

A betű- és szimbólumméreteket a látási távolság függvényében határozandók meg.



Forrás: Segédlet a közszolgáltatások egyenlő esélyű hozzáféréseinek megteremtéséhez  
Komplex akadálymentesítés, FSZK 2009.

A **kontraszthatások** az információk közlésekor fontosak, a táblákon szereplő információkat a tábla alapszínéhez képest is kontrasztosan ki kell emelni. A színkontraszt megvalósítható ugyanazon szín világos és sötétebb árnyalatával vagy eltérő színek alkalmazásával egyaránt. A kontraszt mértéke (ISO 21542:2011, az alábbi ábra szerint): LRV 30%, a látássérült személyek térbeli tájékozódásának segítésére az egymás melletti felületek fényvisszaverése közötti különbség legalább 30%

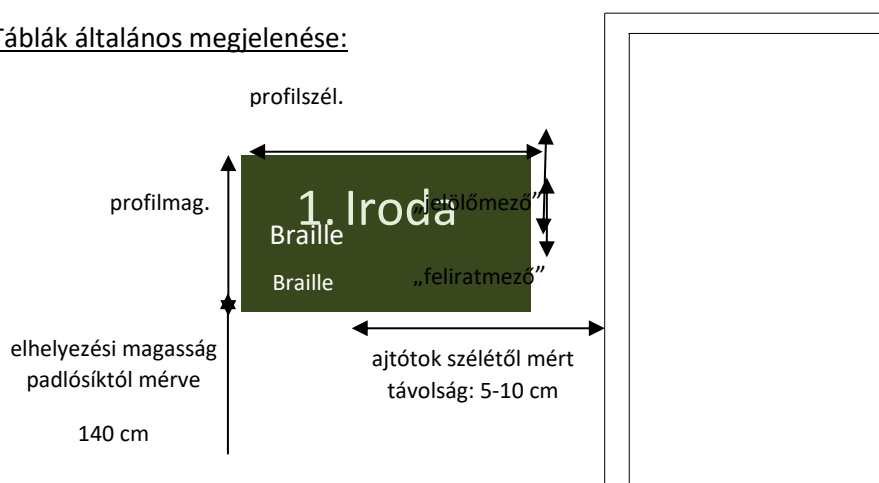
**Braille-feliratozás:** Közvetlenül a helyiségnév felirat alatt helyezendő el, magyar helyesírással, ékezetes magyar betűkészlettel, a pontírás szabályainak és a Marburgmedium szabványának megfelelően. A Braille- felirat pontjai lehetőleg beültetett acélgolyós karakterűek legyenek. A Braille-feliratozás megtervezéséhez Braille írásszakértő bevonása szükséges.

**Felszerelés:** Beltérben, a helyiségbe vezető ajtó - elsődlegesen nyíló ajtószárnyának - zárszerkezet felőli oldaléle melletti falszakaszra, attól 50-100 mm közötti távolságban, téglafalba süllyesztett fejű csavarozással rögzítve, a táblák alsó éle a padlósíktól mérten 1,40 m magasságban, táblahelyek az alaprajzon feltüntetettek szerint, helyszínen ellenőrizendő.

A fej felett elhelyezendő táblák vagy az oldalfalra merőlegesen kerül rögzítésre, vagy fej felett belógatva. A tábla alsó éle és a padlósík közötti magasság legalább 2,20 m.

**Megjelenés:** A tábla felülete matt, csillogás- és tükröződésmentes,

Táblák általános megjelenése:



Jelölőmezőben alkalmazható szimbólumok:

A piktogramok jellemzően az ISO 7000, ISO 7001 és ISO 7010 szabványok szerint megválasztott grafikus szimbólumok legyenek, négyzetes alakzatban, zöld alapon (RAL: 6009) fehér (RAL: 9010) felirattal. Javasolt szimbólumok a teljesség igénye nélkül például az alábbiak lehetnek:

### ***Egyéb akadálymentesítést érintő részletek***

#### **Indukciós hurkos erősítő**

A szolgáltatás **komplex** akadálymentesítéséhez **indukciós hurokerősítő berendezés** alkalmazása ajánlott. A létesítmény üzemeltetőjével szükségessége pontosítandó. (pl.: beépített vagy mobil eszköz).

A hallássérült személyek kommunikációját segítő eszköz, mely a hallókészülékkel rendelkező személyek számára háttérzaj és visszhangmentes hanginformációt biztosít. A vezetői irodában FM rádiós indukciós készülék igényelhető. Az igényelhetőség helyét tapintható térképen és az ajtó mellett elhelyezett, piktogrammal jelzi.

#### **Akadálymentes weblap, tájékoztató kiadványok, űrlapok**

A megfelelően kialakított weboldal és tájékoztató kiadvány a gyengén látó, vak, értelmi fogyatékos személyek használatát jelentősen megkönnyíti. Javasolt a weblap és a kiadványok akadálymentes kialakítása. Elvárások: ezen elemek alkalmazása tulajdonos, üzemeltető kompetenciája. Elvárások akadálymentes weblapnál:

W3C szabványnak, HTML vagy XHTML, CSS szabványnak való megfelelés (validitás)

WCAG 2.0 minimum „A” követelmény betartása.

A kivitelezés során különös figyelmet kell fordítani a vizes berendezések és kiegészítők csatlakozásainak szerelésére, villanykapcsolók, dugaljak, segélyhívók kiépítésére, mert ezek az akadálymentes használhatóságra való tekintettel a szokásostól eltérő magasságban kerülnek elhelyezésre!

**Jelen akadálymentesítési tervfejezet nem tisztázott vagy egyéb felmerülő kérdések a tervezővel egyeztetendők, a műszaki leírás a kiviteli tervdokumentáció része, azzal együttesen tartalmazza teljes körűen az akadálymentesítésre vonatkozó előírásokat, műszaki megoldásokat. Amennyiben az egyes szakági tervek között eltérés mutatkozik a helyes megoldás megválasztása érdekében a tervezők állásfoglalását kell kérni.**

## Nyilatkozat az akadálymentesség megfeleléséről

Alulírott **Kerék Gertrúd** rehabilitációs környezettervező szakértő (rehab. szakértői dipl. sz.: PTF – 009289/2653) **nyilatkozom**, hogy a „TOP-3.2.1-15 azonosítószámú **„Önkormányzati épületek energetikai korszerűsítése” pályázatra** benyújtott **„Polgármesteri Hivatal Felújításának és Korszerűsítésének”** című projekt keretében megvalósítandó beruházáshoz kapcsolódó kiviteli szintű tervdokumentáció az akadálymentes hozzáférhetőség és használhatóság figyelembevételével készült. A kiviteli tervdokumentációjában bemutatott az akadálymentesítési tervfejezettel kiegészített **projektarányos** akadálymentesítési **megoldásokkal** megfelelnek a 253/1997. (XII. 20.) Korm. rendelet (OTÉK) akadálymentességre vonatkozó műszaki előírásainak és a „Segédlet a közszolgáltatások egyenlő esélyű hozzáféréseinek megteremtéséhez” című dokumentumban foglalt akadálymentességi szempontoknak, figyelembe véve az épületben nyújtott szolgáltatás jellegét is.

Az akadálymentesítési tervfejezetben bemutatott megoldások megfelelnek a vonatkozó jogszabályoknak és az épített környezet alakításáról és védelméről szóló 1997. évi LXXVIII. Törvény 31.§ (1) d) és (4) c) pontokban meghatározott követelményeknek.

A megvalósítani kívánt beruházás:

**Polgármesteri Hivatal épülete** – 4483 Buj, Rákóczi u. 1. Hrsz.: 1/1

Jelen nyilatkozatot a **„NAZOKI” Építőipari Tervező és Szolgáltató Kft.** – 4431 Nyíregyháza-Sóstófürdő, Szivárvány u. 40. Nagy Zoltán tervező szakmérnök, (É2-15-0208), által elkészített Kiviteli tervdokumentációjához adom ki. A nyilatkozatom csak és kizárólag a fejlesztéssel érintett épületrészekre/épületszerkezetre vonatkozik. A tervezési feladatnak nem volt része szolgáltatásszervezést érintő elemek, informatikai és/vagy telekommunikációs eszközök, berendezések, rendszerek, honlapok tervezése/vizsgálata.

Az akadálymentesítési tervfejezet az építész tervezővel együttesen a rendelkezésemre álló építész tervdokumentációban foglalt koncepció alapján készült.

Kelt: Nyíregyháza, 2017. december 29.



.....  
Kerék Gertrúd

Rehabilitációs környezettervező szakértő PT F009289/2653

Foglalkozási rehabilitációs humán és műszaki szaktanácsadó PT C 002700/7091